



VERZAMELVERKEERSBESLUIT LAADPALEN GEMEENTE MONTFOORT (CONCEPT)

Aanwijzen parkeergelegenheden uitsluitend bestemd voor het opladen van elektrische voertuigen op de volgende locaties:

1. Stadhouderslaan 115, 3417 TV, Montfoort
2. Watermuntplein 32, 3417 RE, Montfoort
3. Lodewijkstraat 40, 3417 VE, Montfoort
4. Burggraaf Zwederlaan 25, 3417 AJ, Montfoort
5. Brederodestraat 2, 3417 AZ, Montfoort
6. Jacob Barneveldstraat 25, 3461 GA, Linschoten
7. Dotterbloem 1, 3417 RW, Montfoort
8. Pastoorspaanplein 5, 3417, Montfoort
9. Lieve Vrouwegracht 12, 3417, Montfoort
10. Strick van Linschotenstraat 42, 3461 EG, Linschoten
11. Gerrit J. van der Veenstraat, 3417 GA, Montfoort

Het college van burgemeesters en wethouders is, overeenkomstig artikel 18, lid 1 onder d van de Wegenverkeerswet 1994, in deze het bevoegd gezag voor het nemen van dit verkeersbesluit;

Deze bevoegdheid is op grond van de Mandaatregister Montfoort 2020, gemandateerd aan de Beleidsmedewerker verkeer.

Wettelijk kader

Wegenverkeerswet 1994, Besluit administratieve bepalingen inzake het wegverkeer (BABW), Reglement verkeersregels en verkeerstekens 1990 (RVV 1990), Uitvoeringsvoorschriften BABW en regels Algemene wet bestuursrecht.

Aanleiding:

- Ter uitvoering van het eigen beleid en om een bijdrage te leveren aan het behalen van (inter)nationale (klimaat)doelstellingen wil de gemeente vervoer zonder emissies stimuleren;
- Elektrisch vervoer draagt bij aan een beter klimaat, het verminderen van geluidhinder en een verbeterde luchtkwaliteit;
- Steeds meer inwoners, werknemers en bezoekers van de gemeente beschikken over een elektrisch voertuig en het aantal elektrische voertuigen zal de komende jaren naar verwachting verder toenemen;
- Voor het stimuleren van elektrisch vervoer en een goede werking van een elektrisch voertuig, is een netwerk van openbare oplaadvoorzieningen essentieel;
- Om efficiënt om te gaan met de beschikbare parkeerplaatsen in de openbare ruimte, heeft de gemeente Montfoort een locatieplan met bijbehorende plankaart laten opstellen voor een denkend netwerk van laadpalen voor tot 2025;
- Bij de locatievoorstellen in de plankaart is rekening gehouden met de boven en ondergrondse voorzieningen, bebouwing, beplanting en toegankelijkheid van de voorgestelde parkeerplaatsen;
- Bij het bepalen van een geschikte locatie voor een openbare oplaadvoorziening moeten wij rekening houden met (technische) eisen en criteria van een oplaadvoorziening in de openbare ruimte;
- De Raad van de gemeente Montfoort heeft op 27 september 2021 het locatieplan vastgesteld;
- Op basis van de locaties uit de plankaart wordt dit verzamelbesluit genomen, exclusief de locaties voor de binnenstad;
- Door de te volgen procedures en de huidige economische situatie zijn de termijnen voor het realiseren van een laadpaal onredelijk opgelopen;



- Middels het verzamelbesluit wordt beoogd de realisatietermijn voor de aanleg van een laadpaal te verkorten;
- Middels de plankaart wordt inzicht gegeven aan de potentiële gebruikers van elektrische voertuigen over de openbare laadvoorziening;
- Voor het in behandeling te nemen van een verzoek gelden een aantal voorwaarden zoals opgenomen in Beleidsregel publieke oplaadinfrastructuur elektrische voertuigen Montfoort 2022;
- Voor de bovenstaande locaties hebben wij verzoeken voor een laadpaal ontvangen en is de locatie vastgesteld volgens de plankaart;
- Geconstateerd is dat de verzoeken voldoen aan deze voorwaarden, waarna het verzoek door ons is geaccepteerd;
- Deze eisen en criteria zijn vastgelegd in de Beleidsregel publieke oplaadinfrastructuur elektrische voertuigen Montfoort 2022;
- Op basis van deze eisen en criteria hebben wij geschikte locaties voor de oplaadvoorzieningen gevonden nabij de volgende locaties:
 1. Stadhouderslaan 115, 3417 TV, Montfoort
 2. Watermuntplein 32, 3417 RE, Montfoort
 3. Lodewijkstraat 40, 3417 VE, Montfoort
 4. Burggraaf Zwederlaan 25, 3417 AJ, Montfoort
 5. Roelof de Roverlaan tegenover nr34, 3417 BB, Montfoort
 6. Jacob Barneveldstraat 25, 3461 GA, Linschoten
 7. Dotterbloem 1, 3417 RW, Montfoort
 8. Pastoorspaanplein 5, 3417 HV, Montfoort
 9. Lieve Vrouwegracht 12, 3417 HN, Montfoort
 10. Strick van Linschotenstraat 42, 3461 EG, Linschoten
 11. Joop Westerweelstraat tegenover nr. 16, 3417 EN, Montfoort
- Wij hebben het voornemen voor het plaatsen van de oplaadvoorzieningen op de beoogde locaties aan de inwoners rond de locaties op 13 februari per brief kenbaar gemaakt;
- Wij hebben de inwoners de tijd gegeven om binnen twee weken na versturen van de brief een reactie op het locatievoorstel kenbaar te maken;
- Wij hebben hierop reactie ontvangen;

Reactie omwonende: {NADER INTE VULLEN NA REACTIETERMIJN}

Onze reactie:{NADER IN TE VULLEN NA REACTIETERMIJN}

Motivering

- Een openbare oplaadvoorziening voorziet in principe in twee oplaadpunten voor elektrische voertuigen;
- Om een optimale benutting van de openbare oplaadvoorziening te waarborgen en gezien het verwachte aantal aanvragen om openbare laadvoorzieningen te realiseren, alsmede de verwachte toename van elektrische voertuigen, is het wenselijk om nabij elke oplaadvoorziening twee parkeerplaatsen te reserveren waar elektrische voertuigen kunnen laden;
- Dit kan door het aanwijzen van parkeerplaatsen die uitsluitend bestemd zijn voor het opladen voor elektrische voertuigen nabij de oplaadvoorzieningen middels het plaatsen van de daarvoor benodigde bebording conform de situatietekeningen, zoals is opgenomen in de bijlagen behorende bij dit besluit;
- Het aanwijzen van parkeerplaatsen uitsluitend voor het opladen van elektrische voertuigen dient om de bruikbaarheid van de weg te waarborgen, de door het verkeer veroorzaakte overlast,



hinder of schade alsmede de gevolgen voor het milieu te beperken en een doelmatig of zuinig energiegebruik te bevorderen;

- De aan te wijzen parkeervakken zijn openbaar, bestemd voor het opladen van elektrische voertuigen en niet gereserveerd op kenteken;
- De parkeervakken mogen alleen worden gebruikt voor het opladen van elektrische voertuigen, waarbij:
 - de stekker in het oplaadpunt en in het voertuig zit én
 - het laadproces actief is of maximaal 1 uur geleden actief was;
- Het belang van het efficiënt kunnen gebruiken van een openbaar oplaadnetwerk prevaleert boven een eventuele lokale parkeerdruk, waarbij:
 - Een elektrisch voertuig veelal in de plaats komt van een regulier voertuig, zodat de parkeerdruk in verhouding nagenoeg gelijk blijft;
 - Een verschuiving van parkeerdruk aannemelijk is in een ruimere omgeving (wijkniveau) vanwege continue uitbreiding van het aantal laadvoorzieningen;
- De betreffende wegen zijn gelegen binnen de bebouwde kom van de gemeente Montfoort;
- De betreffende wegen zijn in beheer bij de gemeente Montfoort;

Advies politie

Op grond van artikel 24 van het BABW is overleg gepleegd met de korpschef, te weten afdeling Verkeer van de Midden-Nederland, cluster West-Utrecht. De verkeerscoördinator heeft namens de korpschef positief geadviseerd, zoals is opgenomen in bijlage 12 bij dit besluit.

**BESLUIT:****1. Stadhouderslaan 115, 3417 TV, Montfoort**

Het aanwijzen van twee parkeerplaatsen op de Stadhouderslaan 115, 3417 TV, Montfoort als parkeergelegenheid alleen bestemd voor het opladen van elektrische voertuigen, waarvan één gerealiseerd met onmiddellijke ingang na inwerkingtreding van dit besluit en een tweede bij een nieuwe aanvraag of bij voldoende gebruik van het eerste laadpunt (gemiddelde bezettingsgraad in drie voorgaande kalendermaanden van 40% of meer), door plaatsing van bord E1000 van Bijlage 1 van het RVV 1990 met een onderbord met één pijl wijzend naar de eerste parkeerplaats. Indien het aanwijzen van de tweede parkeerplaats van toepassing is wordt het onderbord met één pijl vervangen door een onderbord met twee pijlen wijzend naar beide parkeervakken.

2. Watermuntplein 32, 3417 RE, Montfoort

Het aanwijzen van twee parkeerplaatsen op de Watermuntplein 32, 3417 RE, Montfoort als parkeergelegenheid alleen bestemd voor het opladen van elektrische voertuigen, waarvan één gerealiseerd met onmiddellijke ingang na inwerkingtreding van dit besluit en een tweede bij een nieuwe aanvraag of bij voldoende gebruik van het eerste laadpunt (gemiddelde bezettingsgraad in drie voorgaande kalendermaanden van 40% of meer), door plaatsing van bord E1000 van Bijlage 1 van het RVV 1990 met een onderbord met één pijl wijzend naar de eerste parkeerplaats. Indien het aanwijzen van de tweede parkeerplaats van toepassing is wordt het onderbord met één pijl vervangen door een onderbord met twee pijlen wijzend naar beide parkeervakken.

3. Lodewijkstraat 40, 3417 VE, Montfoort

Het aanwijzen van twee parkeerplaatsen op de Lodewijkstraat 40, 3417 VE, Montfoort als parkeergelegenheid alleen bestemd voor het opladen van elektrische voertuigen, waarvan één gerealiseerd met onmiddellijke ingang na inwerkingtreding van dit besluit en een tweede bij een nieuwe aanvraag of bij voldoende gebruik van het eerste laadpunt (gemiddelde bezettingsgraad in drie voorgaande kalendermaanden van 40% of meer), door plaatsing van bord E1000 van Bijlage 1 van het RVV 1990 met een onderbord met één pijl wijzend naar de eerste parkeerplaats. Indien het aanwijzen van de tweede parkeerplaats van toepassing is wordt het onderbord met één pijl vervangen door een onderbord met twee pijlen wijzend naar beide parkeervakken.

4. Burggraaf Zwederlaan 25, 3417 AJ, Montfoort

Het aanwijzen van twee parkeerplaatsen op de Burggraaf Zwederlaan 25, 3417 AJ, Montfoort als parkeergelegenheid alleen bestemd voor het opladen van elektrische voertuigen, waarvan één gerealiseerd met onmiddellijke ingang na inwerkingtreding van dit besluit en een tweede bij een nieuwe aanvraag of bij voldoende gebruik van het eerste laadpunt (gemiddelde bezettingsgraad in drie voorgaande kalendermaanden van 40% of meer), door plaatsing van bord E1000 van Bijlage 1 van het RVV 1990 met een onderbord met één pijl wijzend naar de eerste parkeerplaats. Indien het aanwijzen van de tweede parkeerplaats van toepassing is wordt het onderbord met één pijl vervangen door een onderbord met twee pijlen wijzend naar beide parkeervakken.

5. Roelof de Roverlaan tegenover nr. 34, 3417 BB, Montfoort

Het aanwijzen van twee parkeerplaatsen op de Roelof de Roverlaan tegenover nr. 34, 3417 BB, Montfoort als parkeergelegenheid alleen bestemd voor het opladen van elektrische voertuigen, waarvan één gerealiseerd met onmiddellijke ingang na inwerkingtreding van dit besluit en een tweede bij een nieuwe aanvraag of bij voldoende gebruik van het eerste laadpunt (gemiddelde bezettingsgraad in drie voorgaande kalendermaanden van 40% of meer), door plaatsing van bord E1000 van Bijlage 1 van het RVV 1990 met een onderbord met één pijl wijzend naar de eerste parkeerplaats. Indien het aanwijzen van de tweede parkeerplaats van toepassing is wordt het onderbord met één pijl vervangen door een onderbord met twee pijlen wijzend naar beide parkeervakken.

6. Jacob Barneveldstraat 25, 3461 GA, Linschoten

Het aanwijzen van twee parkeerplaatsen op de Jacob Barneveldstraat 25, 3461 GA, Linschoten



als parkeergelegenheid alleen bestemd voor het opladen van elektrische voertuigen, waarvan één gerealiseerd met onmiddellijke ingang na inwerkingtreding van dit besluit en een tweede bij een nieuwe aanvraag of bij voldoende gebruik van het eerste laadpunt (gemiddelde bezettingsgraad in drie voorgaande kalendermaanden van 40% of meer), door plaatsing van bord E1000 van Bijlage 1 van het RVV 1990 men een onderbord met één pijl wijzend naar de eerste parkeerplaats. Indien het aanwijzen van de tweede parkeerplaats van toepassing is wordt het onderbord met één pijl vervangen door een onderbord met twee pijlen wijzend naar beide parkeervakken.

7. Dotterbloem 1, 3417 RW, Montfoort

Het aanwijzen van twee parkeerplaatsen op de Dotterbloem 1, 3417 RW, Montfoort als parkeergelegenheid alleen bestemd voor het opladen van elektrische voertuigen, waarvan één gerealiseerd met onmiddellijke ingang na inwerkingtreding van dit besluit en een tweede bij een nieuwe aanvraag of bij voldoende gebruik van het eerste laadpunt (gemiddelde bezettingsgraad in drie voorgaande kalendermaanden van 40% of meer), door plaatsing van bord E1000 van Bijlage 1 van het RVV 1990 men een onderbord met één pijl wijzend naar de eerste parkeerplaats. Indien het aanwijzen van de tweede parkeerplaats van toepassing is wordt het onderbord met één pijl vervangen door een onderbord met twee pijlen wijzend naar beide parkeervakken.

8. Pastorspaanplein 5, 3417 HV, Montfoort

Het aanwijzen van twee parkeerplaatsen op de Pastorspaanplein 5, 3417 HV, Montfoort als parkeergelegenheid alleen bestemd voor het opladen van elektrische voertuigen, waarvan één gerealiseerd met onmiddellijke ingang na inwerkingtreding van dit besluit en een tweede bij een nieuwe aanvraag of bij voldoende gebruik van het eerste laadpunt (gemiddelde bezettingsgraad in drie voorgaande kalendermaanden van 40% of meer), door plaatsing van bord E1000 van Bijlage 1 van het RVV 1990 men een onderbord met één pijl wijzend naar de eerste parkeerplaats. Indien het aanwijzen van de tweede parkeerplaats van toepassing is wordt het onderbord met één pijl vervangen door een onderbord met twee pijlen wijzend naar beide parkeervakken.

9. Lieve Vrouwegracht 12, 3417 HN, Montfoort

Het aanwijzen van twee parkeerplaatsen op de Lieve Vrouwegracht 12, 3417 HN, Montfoort als parkeergelegenheid alleen bestemd voor het opladen van elektrische voertuigen, waarvan één gerealiseerd met onmiddellijke ingang na inwerkingtreding van dit besluit en een tweede bij een nieuwe aanvraag of bij voldoende gebruik van het eerste laadpunt (gemiddelde bezettingsgraad in drie voorgaande kalendermaanden van 40% of meer), door plaatsing van bord E1000 van Bijlage 1 van het RVV 1990 men een onderbord met één pijl wijzend naar de eerste parkeerplaats. Indien het aanwijzen van de tweede parkeerplaats van toepassing is wordt het onderbord met één pijl vervangen door een onderbord met twee pijlen wijzend naar beide parkeervakken.

10. Strick van Linschotenstraat 42, 3461 EG, Linschoten

Het aanwijzen van twee parkeerplaatsen op de Strick van Linschotenstraat 42, 3461 EG, Linschoten als parkeergelegenheid alleen bestemd voor het opladen van elektrische voertuigen, waarvan één gerealiseerd met onmiddellijke ingang na inwerkingtreding van dit besluit en een tweede bij een nieuwe aanvraag of bij voldoende gebruik van het eerste laadpunt (gemiddelde bezettingsgraad in drie voorgaande kalendermaanden van 40% of meer), door plaatsing van bord E1000 van Bijlage 1 van het RVV 1990 men een onderbord met één pijl wijzend naar de eerste parkeerplaats. Indien het aanwijzen van de tweede parkeerplaats van toepassing is wordt het onderbord met één pijl vervangen door een onderbord met twee pijlen wijzend naar beide parkeervakken.

11. Joop Westerweelstraat tegenover nr. 16, 3417 EN, Montfoort

Het aanwijzen van twee parkeerplaatsen op de Joop Westerweelstraat tegenover nr. 16, 3417 EN, Montfoort als parkeergelegenheid alleen bestemd voor het opladen van elektrische voertuigen, waarvan één gerealiseerd met onmiddellijke ingang na inwerkingtreding van dit besluit en een tweede bij een nieuwe aanvraag of bij voldoende gebruik van het eerste laadpunt (gemiddelde bezettingsgraad in drie voorgaande kalendermaanden van 40% of meer), door plaatsing van bord E1000 van Bijlage 1 van het RVV 1990 men een onderbord met één pijl wijzend naar de eerste parkeerplaats. Indien het aanwijzen van de tweede parkeerplaats van toepassing is wordt het onderbord met één pijl vervangen door een onderbord met twee pijlen wijzend naar beide parkeervakken.



Bezwaarclausule

Tegen dit besluit kan degene wiens belang rechtstreeks bij dit besluit is betrokken binnen zes weken na de dag van verzending van dit besluit een gemotiveerd bezwaarschrift indienen bij de burgemeester/het college van burgemeester en wethouders/van Montfoort, Postbus 41, 3417 ZG Montfoort. Het bezwaarschrift moet worden ondertekend en moet tenminste bevatten:

- de naam en het adres van de indiener;
- de dagtekening;
- een omschrijving van het besluit waartegen het bezwaar is gericht;
- de gronden van het bezwaar.

Dit bezwaarschrift schorst de werking van het besluit niet. U kunt de voorzieningenrechter verzoeken een voorlopige voorziening te treffen indien onverwijlde spoed, gelet op de betrokken belangen, dat vereist. Voorwaarde is dat verzoeker ook een bezwaarschrift heeft ingediend. Een verzoek moet worden ingediend bij de voorzieningenrechter van de sector bestuursrecht van de Rechtbank Midden-Nederland, afdeling bestuursrecht, onder vermelding van voorlopige voorziening, Postbus 16005, 3500 DA Utrecht.

Dit besluit ligt gedurende de termijn van zes weken na de dag van bekendmaking ter inzage bij het Huis van Montfoort. Het kan worden ingezien op maandag tot en vrijdag van 8:30 uur tot 16:00 uur.

Montfoort, 13 februari 2023

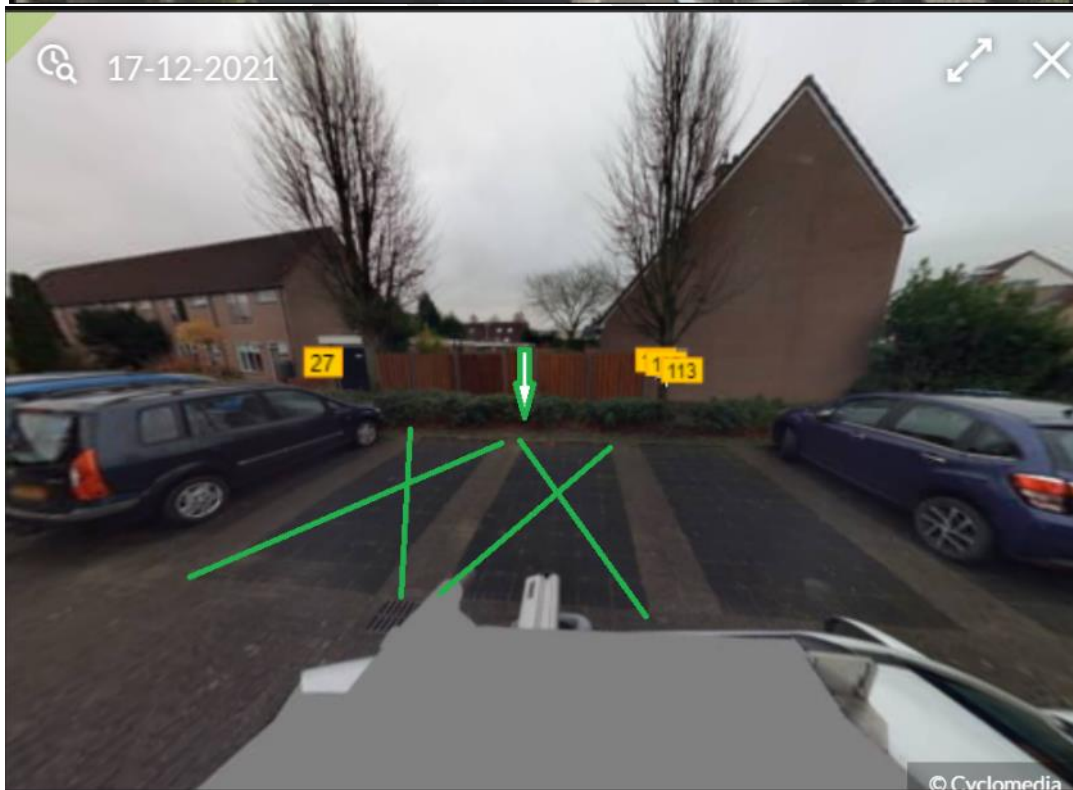
BURGEMEESTER EN WETHOUDERS VAN MONTFOORT,
namens dezen,
Beleidsmedewerker Mobiliteit en Verkeer

F.N.Kalloe

Bijlage(n):

1. Situatietekening locatie 1: Stadhouderslaan 115, 3417 TV, Montfoort
2. Situatietekening locatie 2: Watermuntplein 32, 3417 RE, Montfoort
3. Situatietekening locatie 3: Lodewijkstraat 40, 3417 VE, Montfoort
4. Situatietekening locatie 4: Burggraaf Zwederlaan 25, 3417 AJ, Montfoort
5. Situatietekening locatie 5: Roelof de Roverlaan tegenover nr. 34, 3417 BB, Montfoort
6. Situatietekening locatie 6: Jacob Barneveldstraat 25, 3461 GA, Linschoten
7. Situatietekening locatie 7: Dotterbloem 1, 3417 RW, Montfoort
8. Situatietekening locatie 8: Pastoorspaanplein 5, 3417, Montfoort
9. Situatietekening locatie 9: Lieve Vrouwegracht 12, 3417, Montfoort
10. Situatietekening locatie 10: Strick van Linschotenstraat 42, 3461 EG, Linschoten
11. Situatietekening locatie 11: Joop Westerweelstraat tegenover nr. 14, 3417 EN, Montfoort
12. Advies korpschef / verkeerscoördinator politie

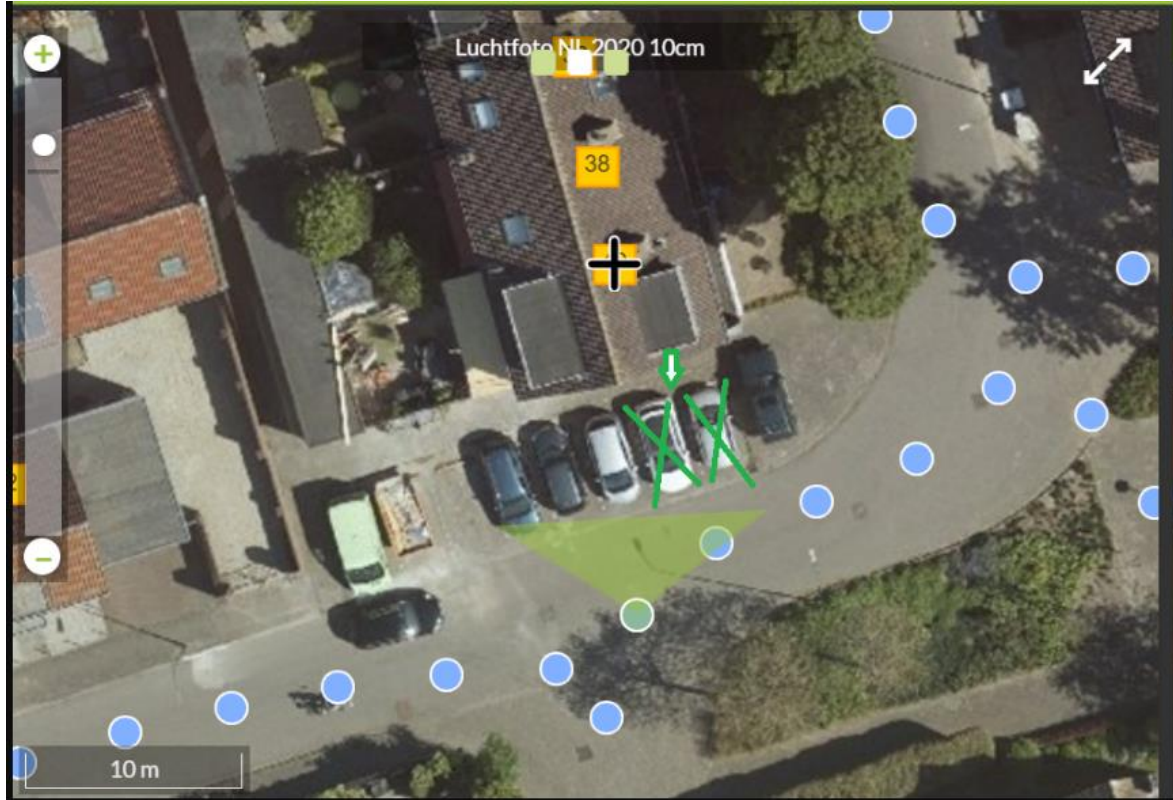
Bijlage 1 Locatievoorstel Stadhouderslaan



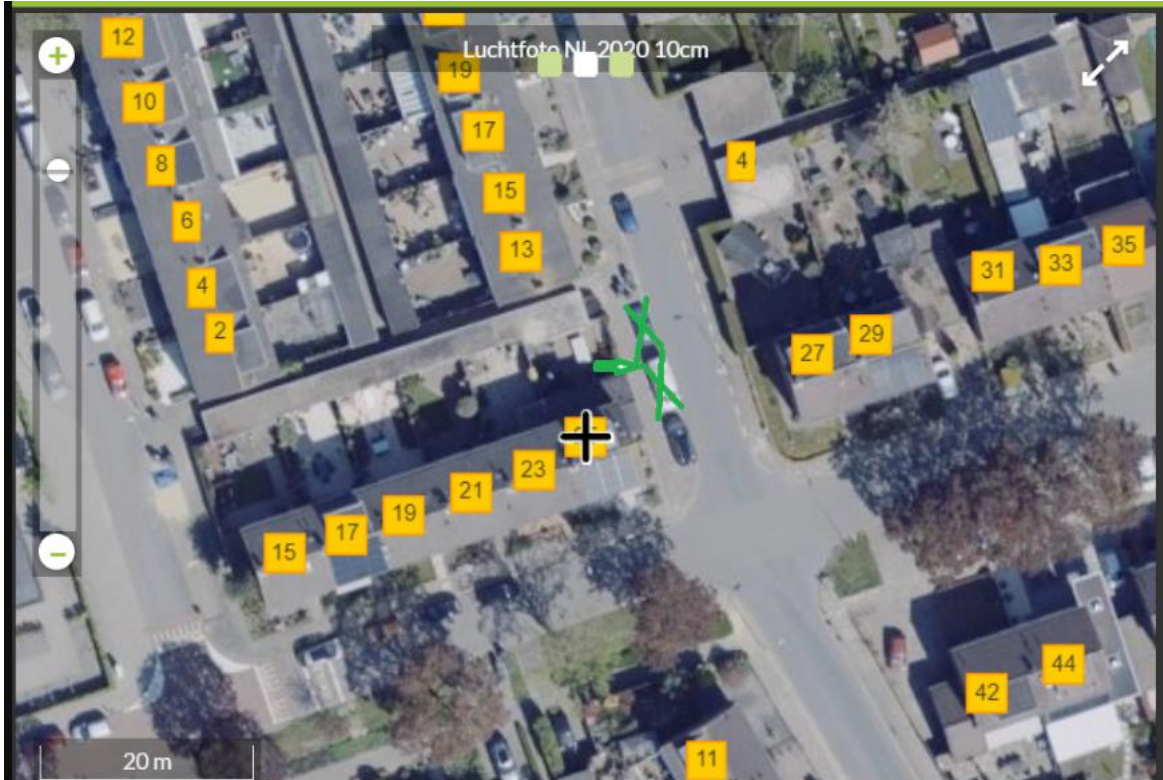
Bijlage 2 Voorkeurslocatie Watermuntplein 32



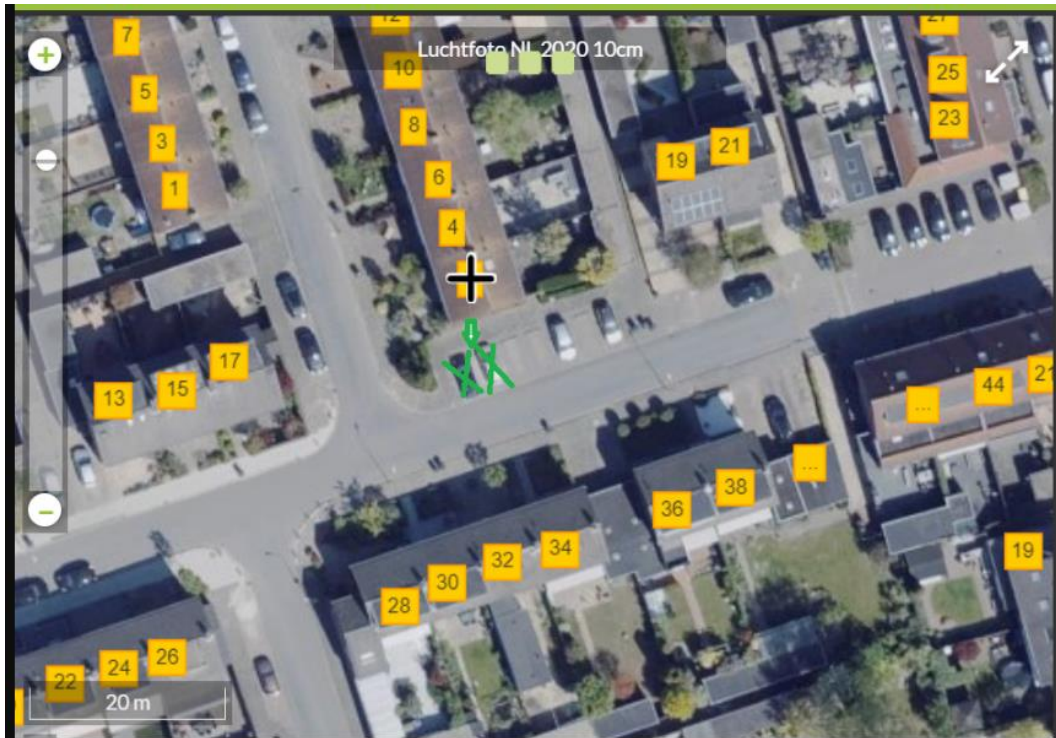
Bijlage 3 Locatievoorstel Lodewijkstraat 40



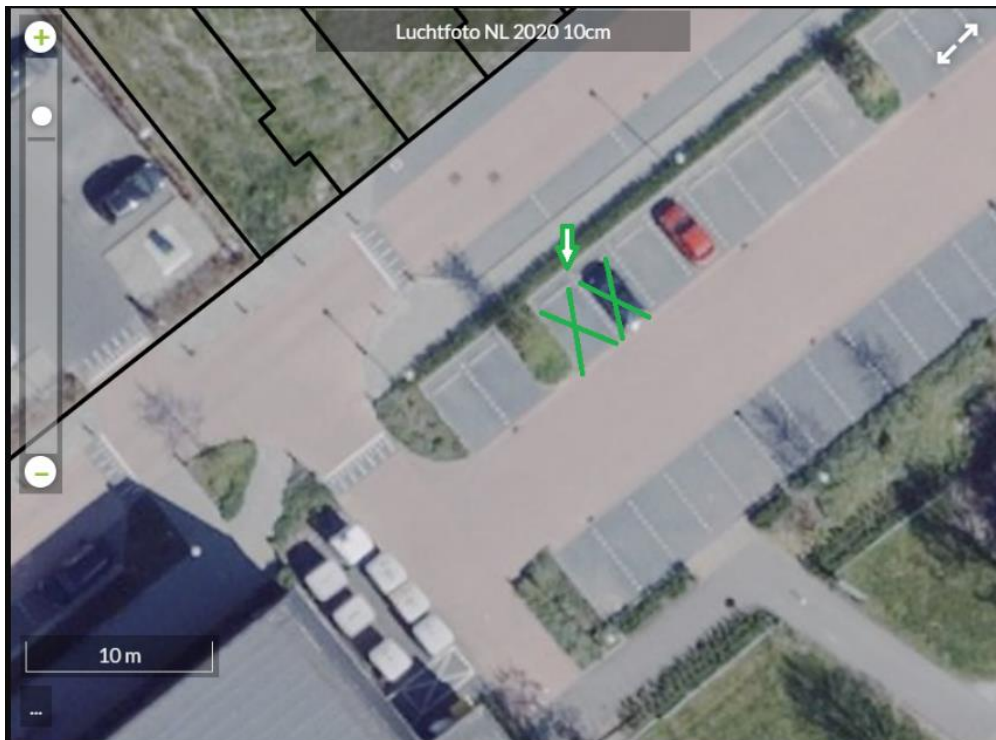
Bijlage 4 Locatievoorstel Burggraaf Zwederlaan 25



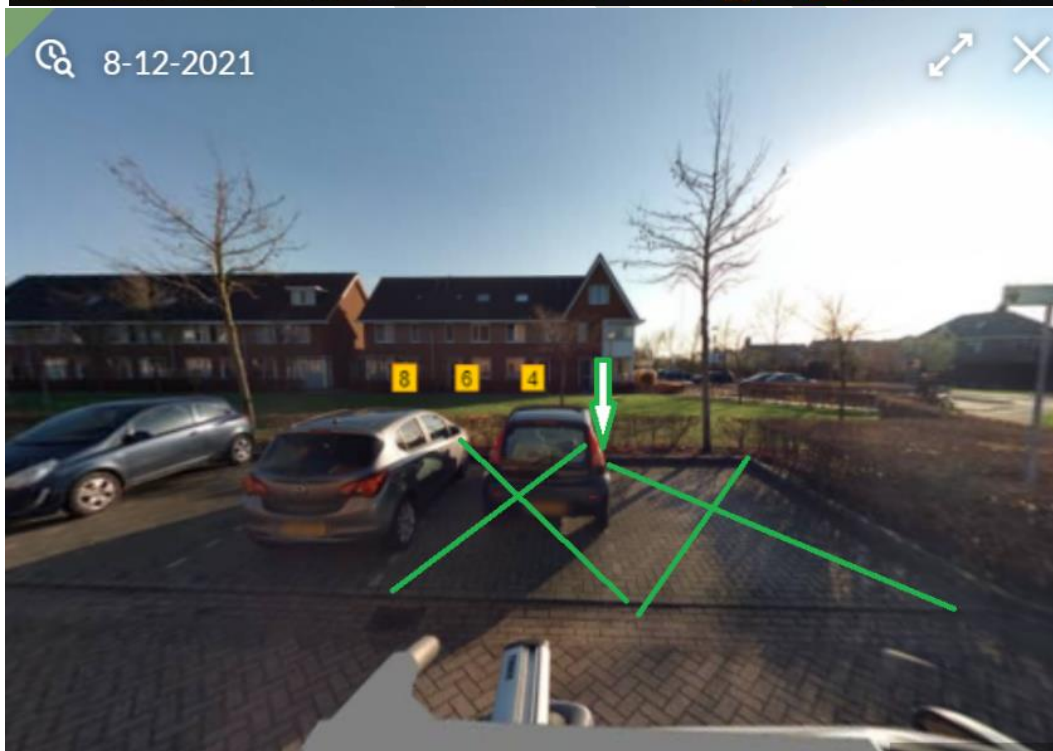
Bijlage 5 Locatievoorstel Roelof de Roverlaan tegenover nr. 34



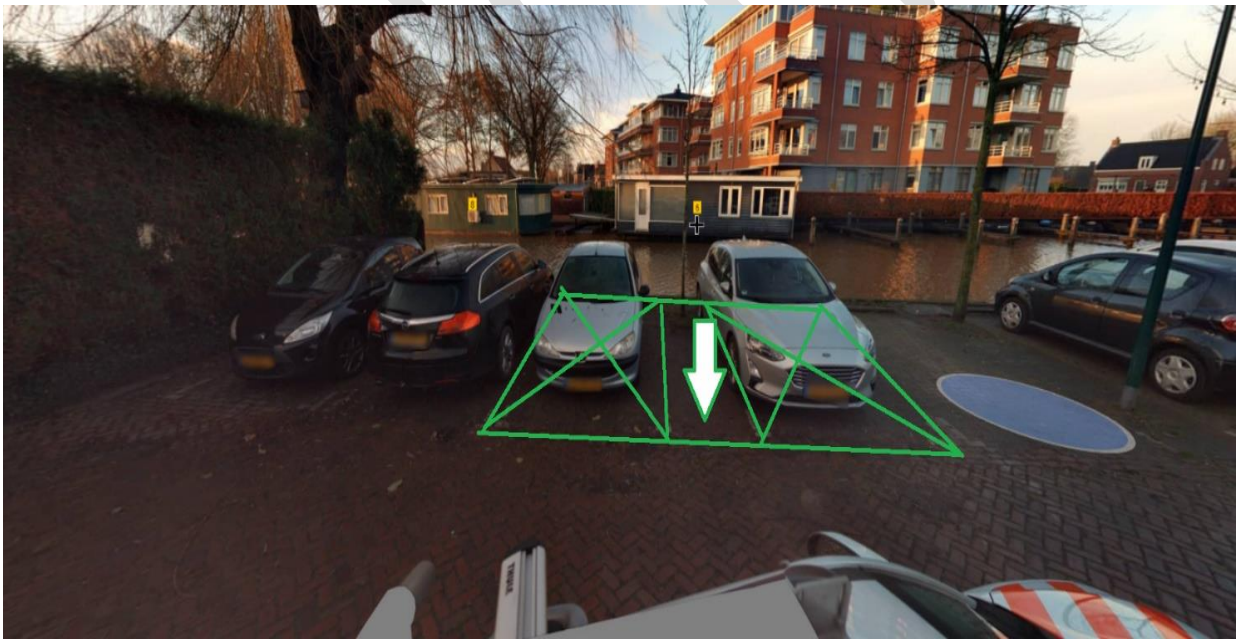
Bijlage 6 Locatievoorstel Jacob Barneveldstraat 25



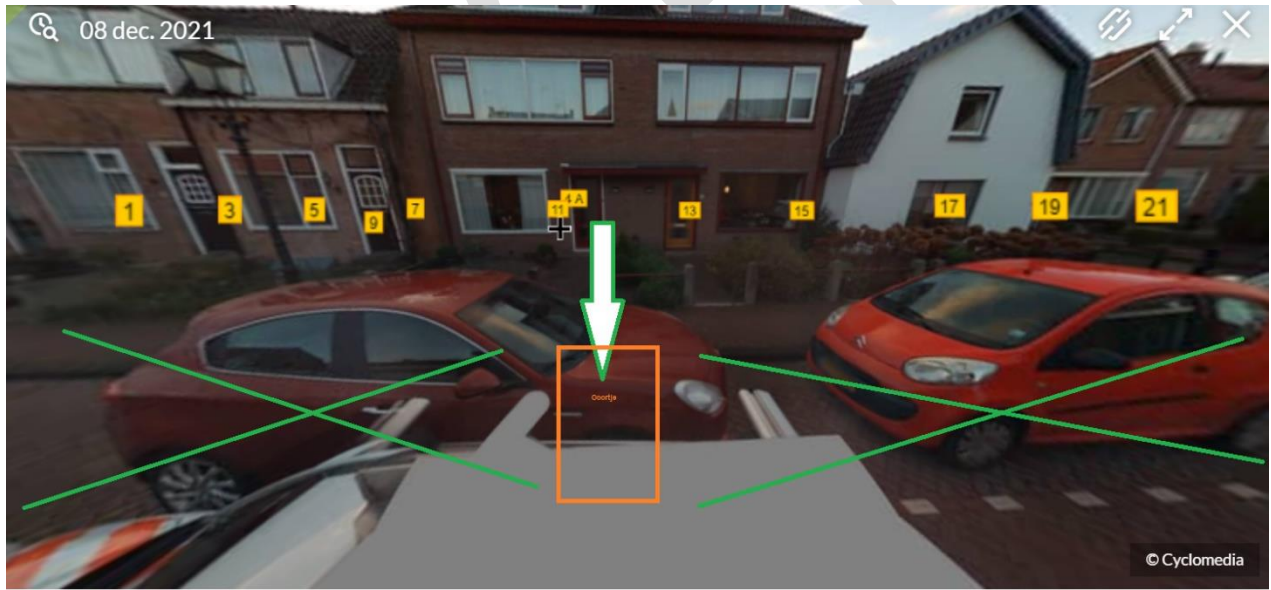
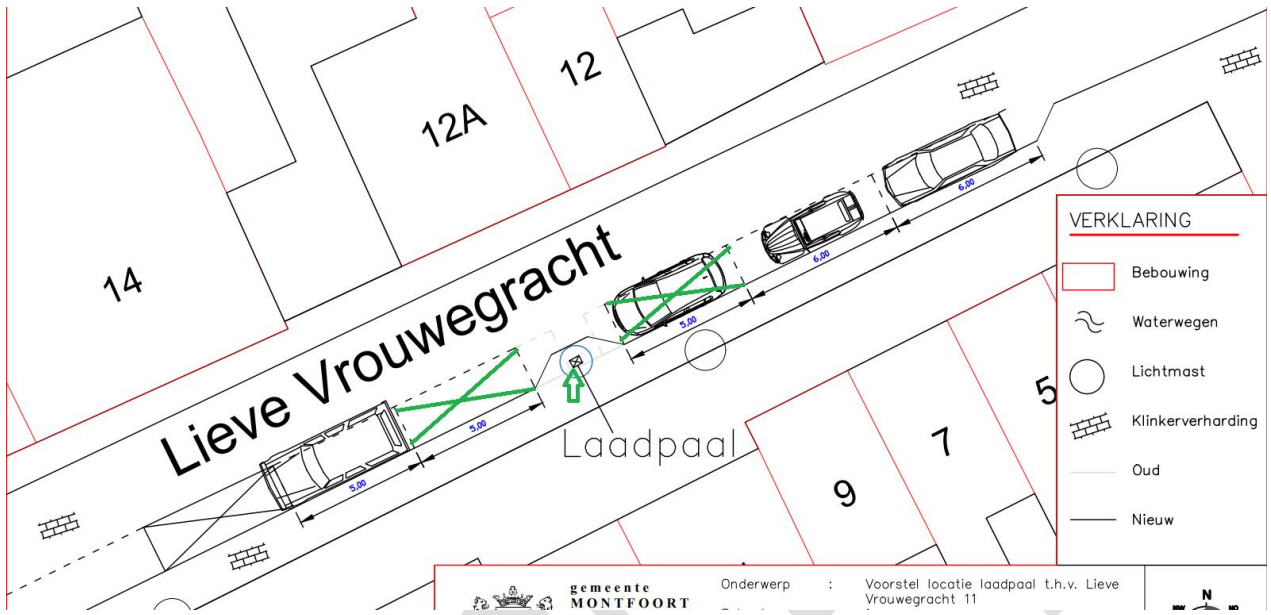
Bijlage 7 locatievoorstel Dotterbloem 1



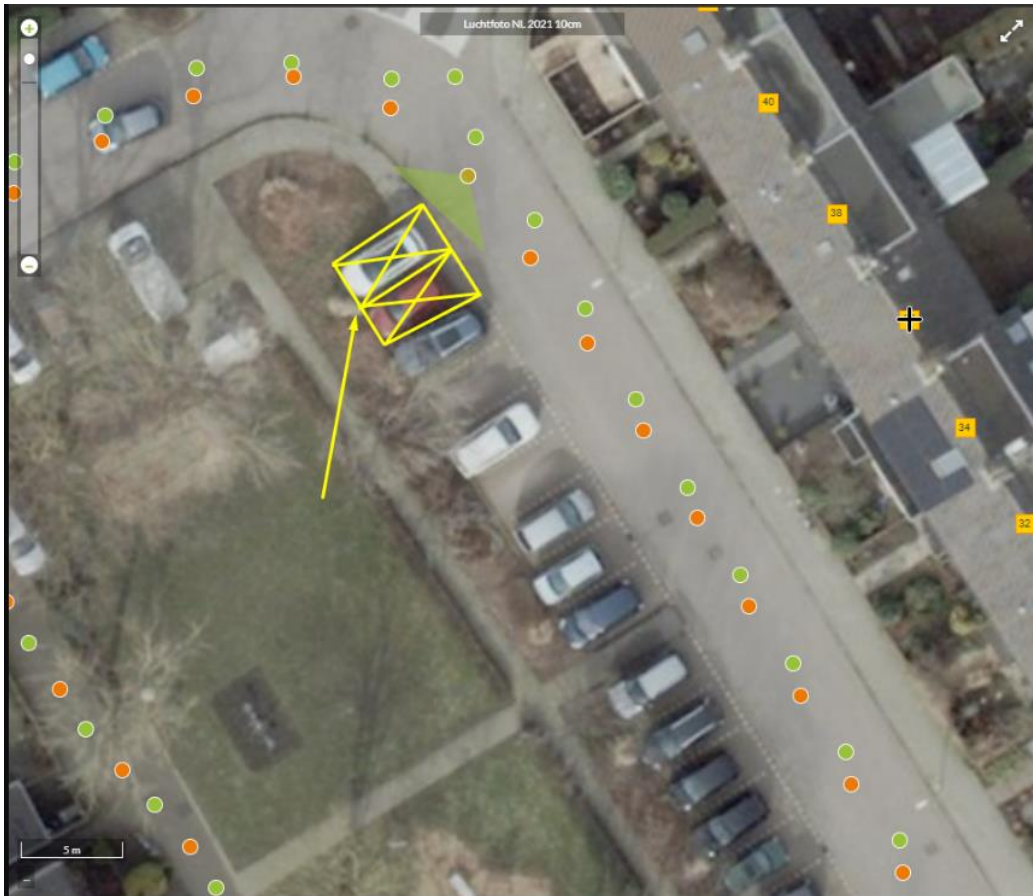
Bijlage 8 Pastoorspaanplein 5

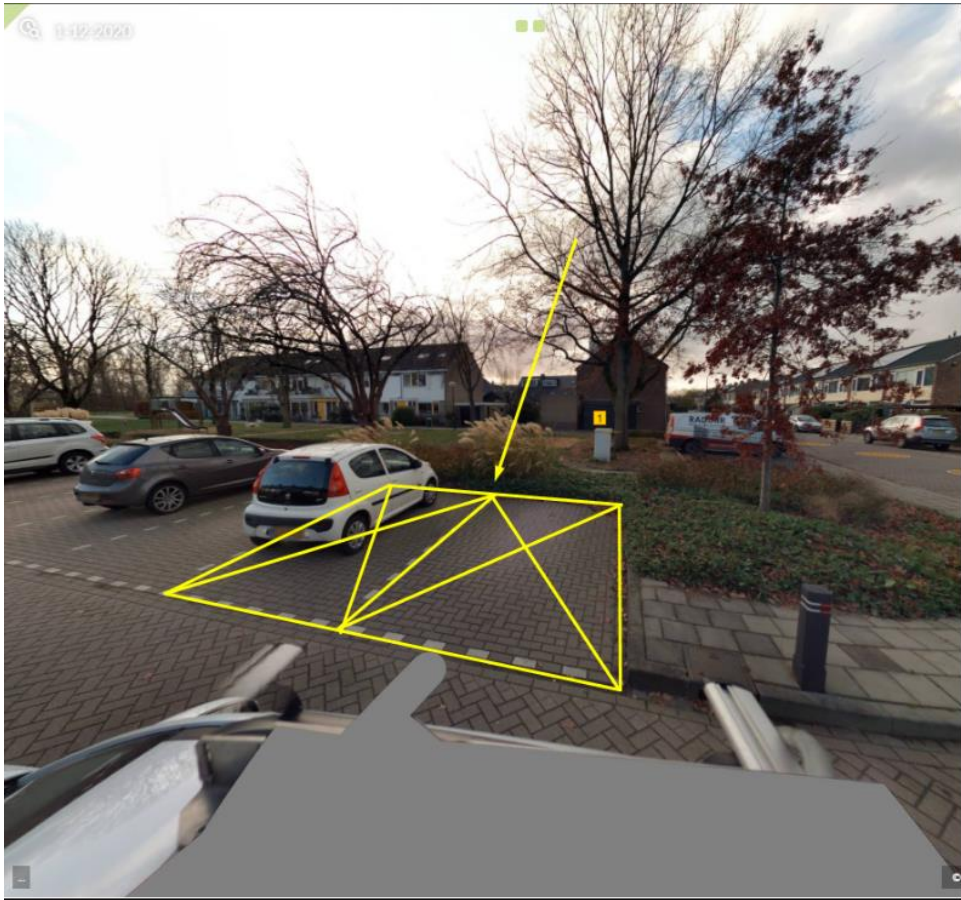


Bijlage 9 Lieve Vrouwegracht 12

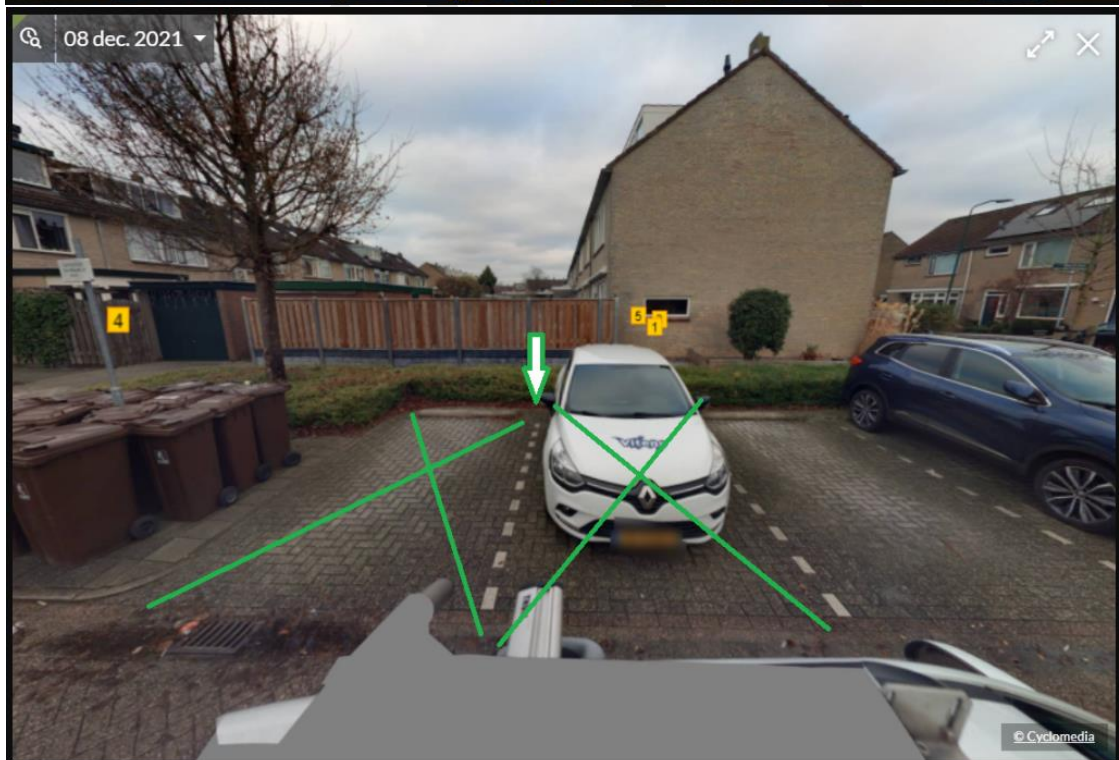
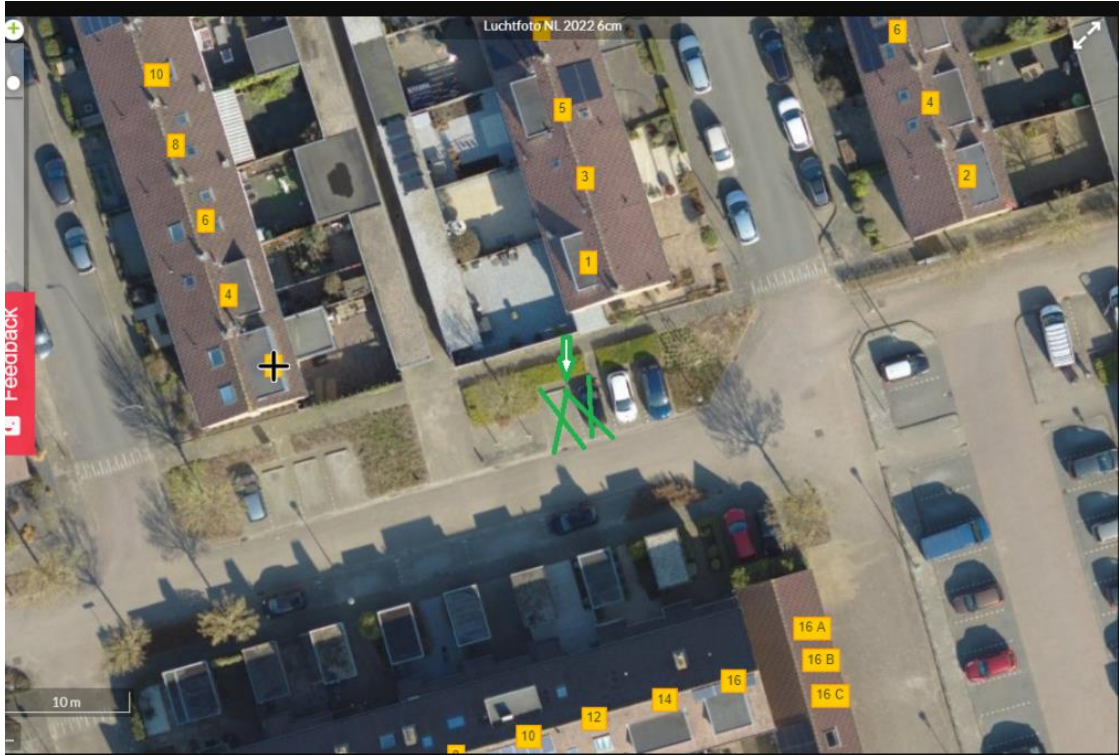


Bijlage 10 Strick van Linschotenstraat 42





Bijlage 11 Joop Westerweelstraat tegenover nr. 14





Bijlage 12.

<advies korpschef> {NADER INTE VULLEN NA REACTIETERMIJN}

CONCEPT